

**ZÁKLADNÍ ŠKOLA LESNÍ –
– OPRAVA TĚLOCVIČNY**

DOKUMENTACE PRO PROVÁDĚNÍ STAVBY

E1. STAVEBNĚ TECHNICKÝ PRŮZKUM

Zadavatel: Statutární město Liberec

Datum: 01/2017

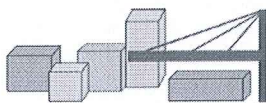
Vedoucí projektu: Ing. arch. David

Vypracoval: Ing. Hlaváček a kol.

Zakázkové číslo: D/16-082-DPS



Ruprechtická 199/122
460 14, Liberec 14
tel.: + 420 482 412 211
e-mail: atelierdavid@atelierdavid.cz
www.atelierdavid.cz
IČO: 272 77 577

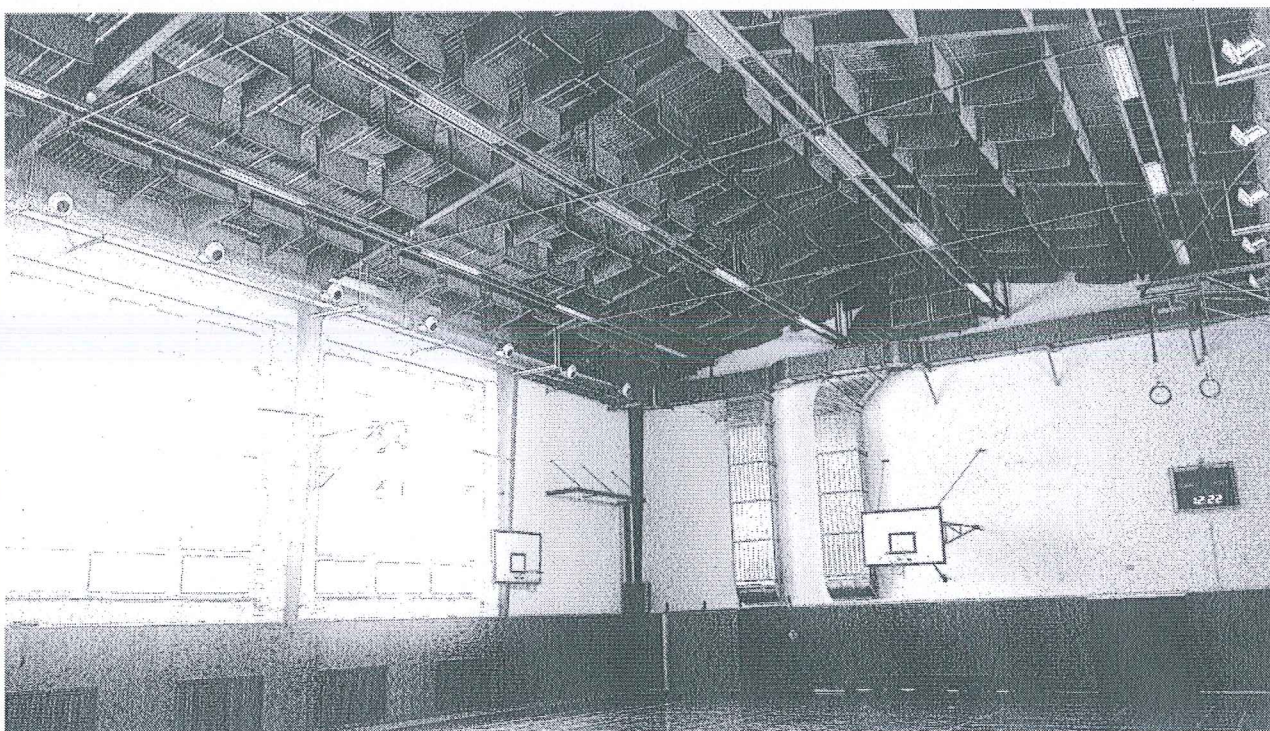


Diagnostika stavebních konstrukcí s.r.o.

Svobody 814, Liberec 15, 460 15,
tel. 482750583 , mobil 603711985, 724034307
e-mail : diagnostika.lb@volny.cz, <http://www.diagnostikaliberec.cz>

ZPRÁVA č.7/17

**Stavebně technický průzkum
konstrukce podlahy objektu tělocvičny ZŠ Lesní
LIBEREC**



Počet stran: 4
Počet příloh: 3
Datum: 16.1.2017

Vypracoval:
ing.K.Čapek
ing.A.Hlaváček
ing.A.Hlaváček ml.



1. ÚVOD

OBJEDNATEL: Projektový ateliér David s.r.o.
STAVBA-OBJEKT: tělocvična ZŠ LESNÍ, Liberec, Lesní ulice
KONSTRUKCE: podlaha tělocvičny

Na základě objednávky byl proveden v průběhu ledna 2017 stavebně technický průzkum konstrukce podlahy výše uvedeného objektu tělocvičny Základní školy v Lesní ulici v Liberci. Práce byly provedeny v rozsahu dle požadavku objednavatele.

2. PODKLADY

Zpracovatel tohoto průzkumu dohledal v archivu města Liberce archivní dokumentaci včetně výkresové dokumentace. V přílohách č.2a a č.2b je uvedena skladba podlahy dle původní projektové dokumentace.

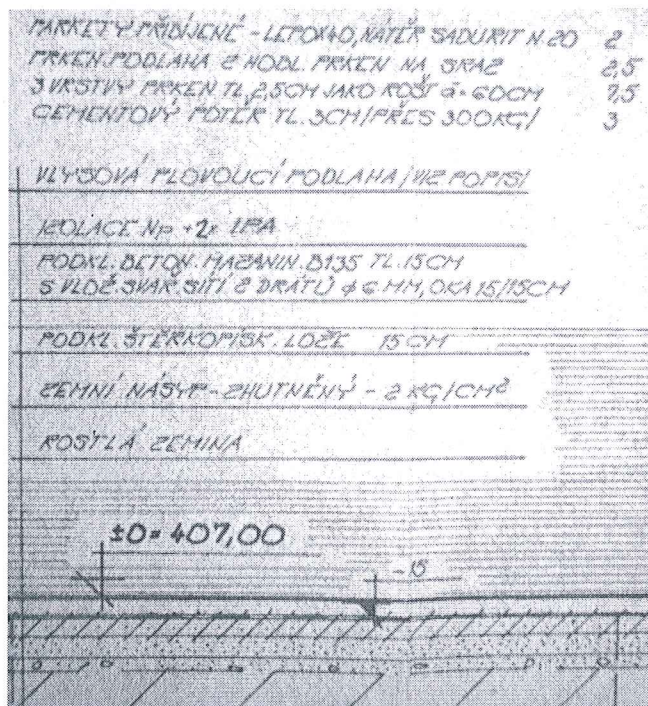
3. PROVEDENÉ PRÁCE A ZJIŠTĚNÉ SKUTEČNOSTI

3.1 SKLADBA PODLAHY TĚLOCVIČNY

Na základě požadavku objednavatele byly provedeny tři sondy do konstrukce podlahy ve třech místech tak, aby bylo možno ověřit skutečné provedení konstrukce podlahy tělocvičny.

Sondy byly provedeny metodou průmyslové endoskopie boroskopem OLYMPUS ve vyvrtaných otvorech průměru 12mm a v místě krajní lišty. Endoskopickým vyšetřením byla zjištěna skladba prakticky přesně odpovídající projektové dokumentaci dle přílohy č.2 této zprávy. Vrt dále přes hydroizolaci nebyl prováděn.

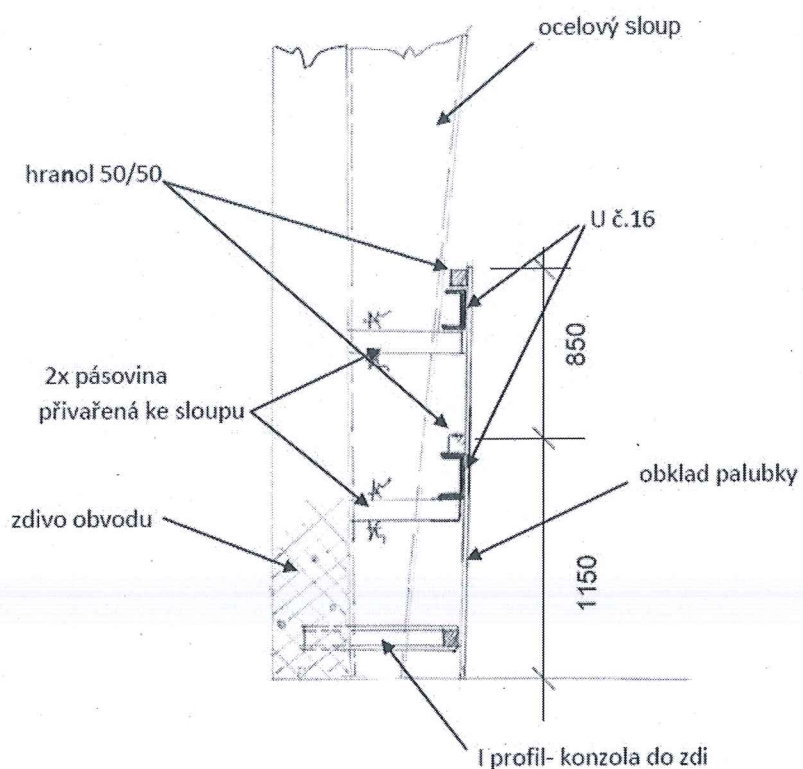
SCHÉMA č.1 – Zjištěná skladba podlahy tělocvičny



3.2. DALŠÍ ZJIŠTĚNÉ SKUTEČNOSTI

Při provádění průzkumu bylo zjištěno také provedení kotvení obkladu stěn tělocvičny. Zjištěný způsob kotvení je uveden ve schématu č.2.

SCHÉMA č.2 – Zjištěný způsob kotvení obkladu stěn



4.ZÁVĚR

Veškeré zjištěné skutečnosti a vyhodnocení jsou uvedeny v předchozích bodech této zprávy a v přílohách č.1 až č.3 - fotodokumentace.

Zjištěná skladba podlahy odpovídá prakticky přesně projektované skladbě a je uvedena ve schématu č.1 a v příloze č.2. Endoskopickým vyšetřením na třech místech po půdoryse byly zjištěny stejné skladby. Vlysy byly na mnoha místech uvolněny a vrzaly.

Ve schématu č.2 je uveden zjištěný způsob kotvení obkladu stěn. Kotvení je realizováno jednak kotvami do zdiva v dolní části z I-profilů a jednak pásovinami navařenými k ocelovým sloupům nosné konstrukce haly na nichž jsou ukládány profily U-č.16.

V Liberci 16.1.2017

DIAGNOSTIKA

STAVEBNÍCH KONSTRUKCÍ s. r. o.

460 15 Liberec 15, Svobody 814

Tel. 482 750 583, fax 482 750 584

E-mail: diagnostika.lb@volny.cz

IČ 44564996, DIČ CZ44564996

Diagnostika stavebních konstrukcí

s.r.o.

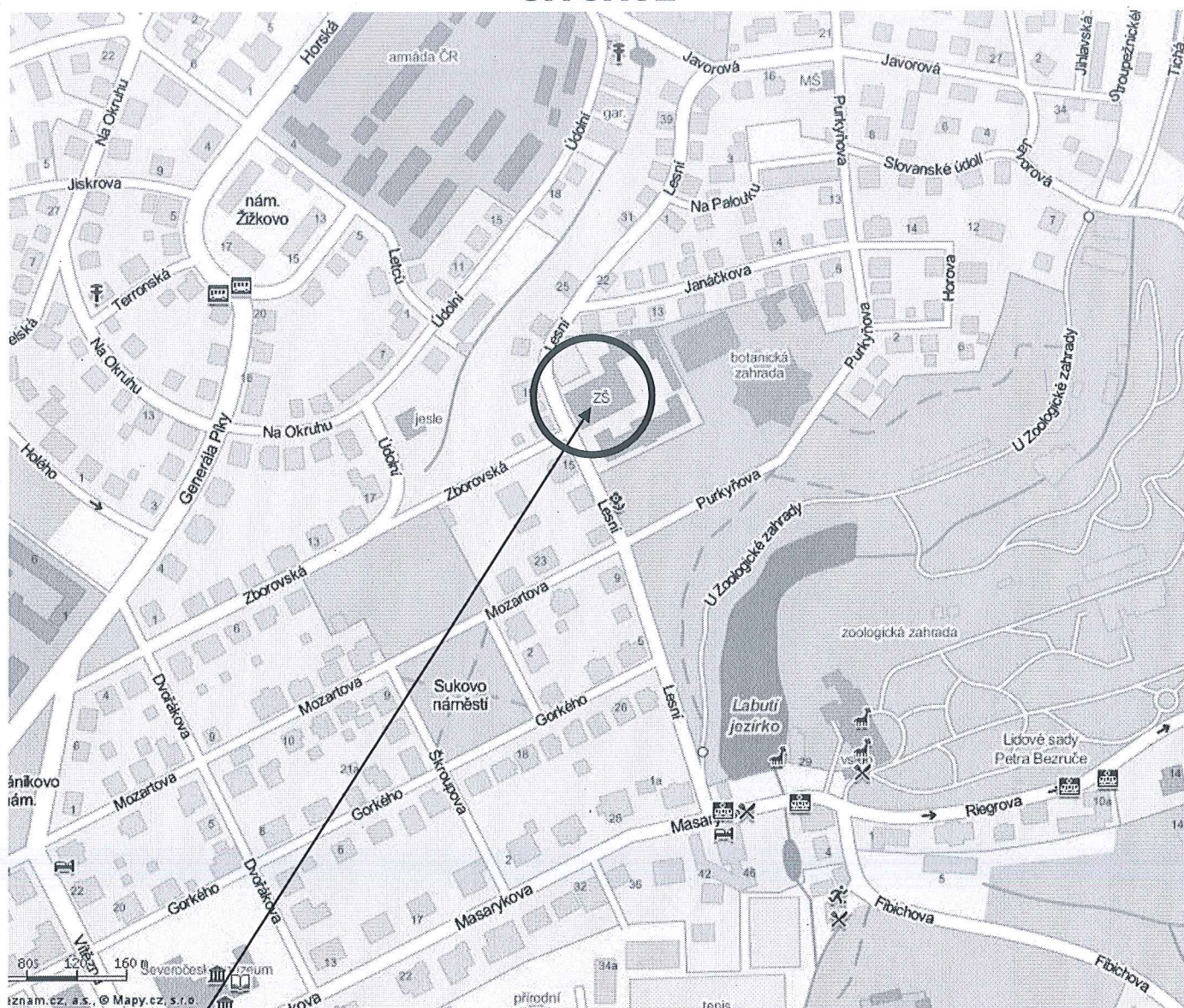
ing.K.Čapek

ing.A.Hlaváček

ing.A.Hlaváček ml.



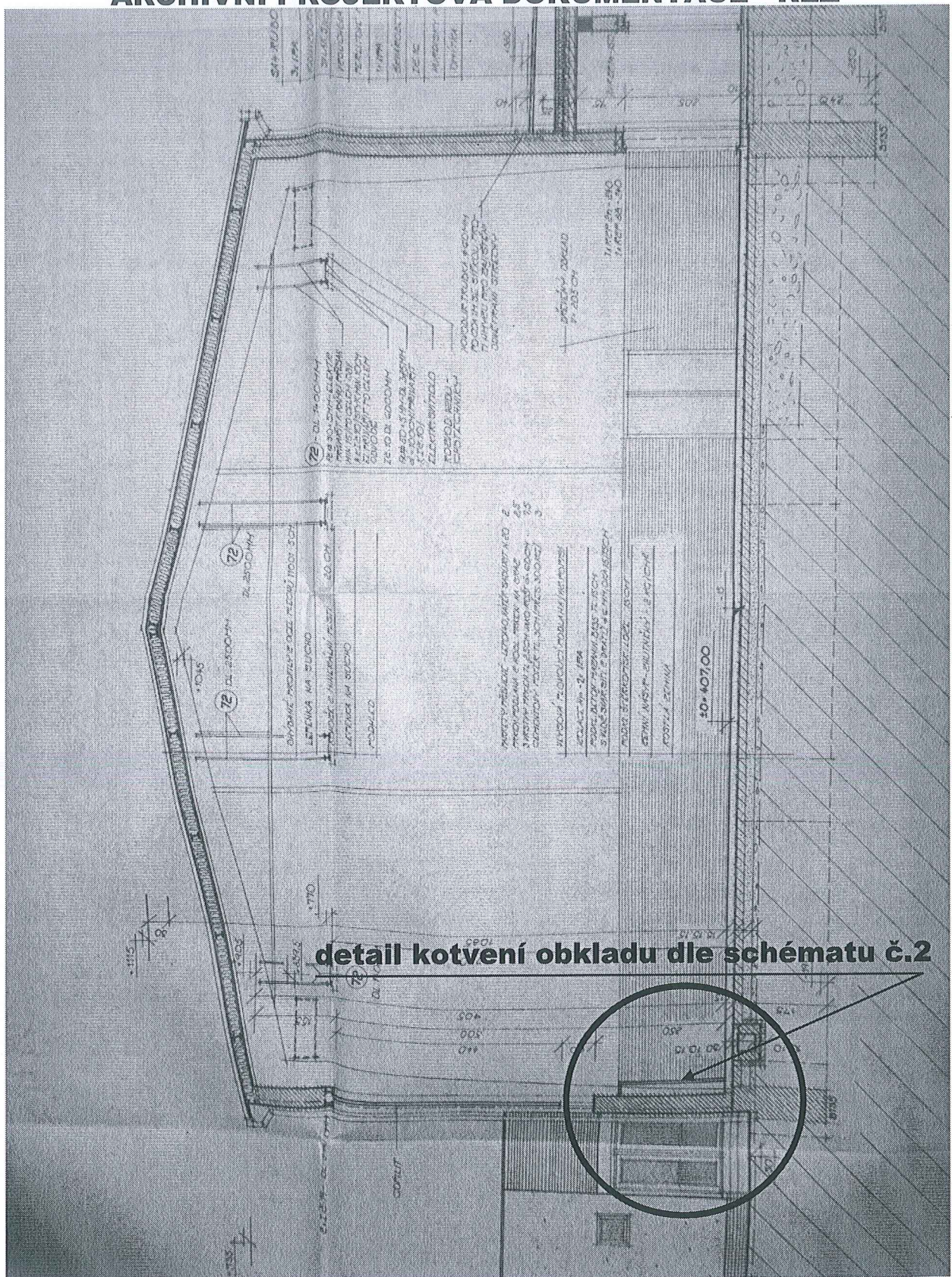
SITUACE



OBJEKT TĚLOCVIČNY ZŠ LESNÍ, LIBEREC

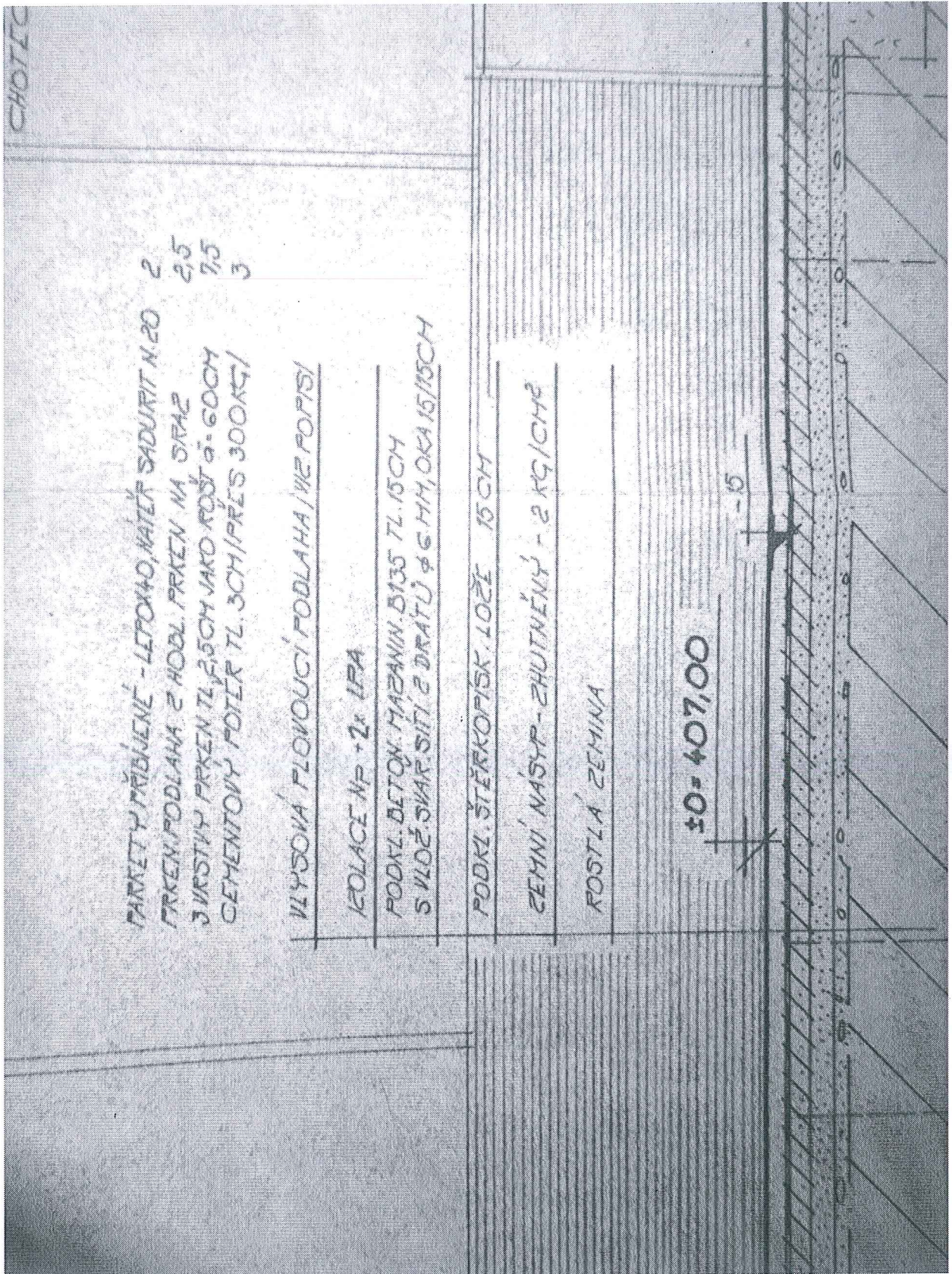
PŘÍLOHA č.1

ARCHIVNÍ PROJEKTOVÁ DOKUMENTACE - ŘEZ



PŘÍLOHA č.2a

ARCHIVNÍ PROJEKTOVÁ DOKUMENTACE



PŘÍLOHA č.2b

FOTODOKUMENTACE

FOTO č.1

Pohled do prostoru tělocvičny.

FOTO č.2

Provedení obkladu z rubu - kotvení.

FOTO č.3

Provedení obkladu z rubu - kotvení.

FOTO č.4

Provedení obkladu z rubu - kotvení.

FOTODOKUMENTACE

